



PETALUMA

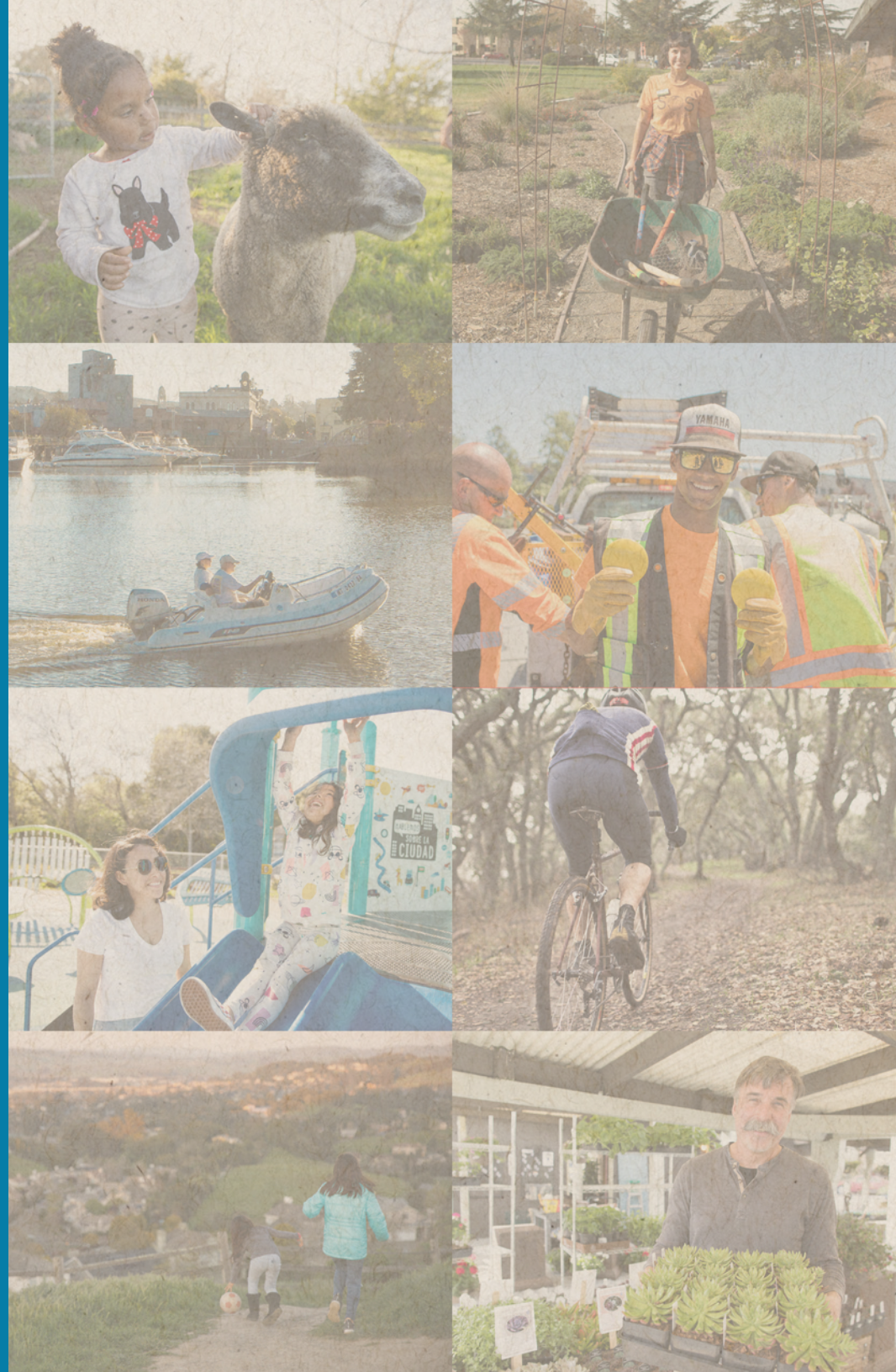
SONOMA COUNTY
CALIFORNIA-USA

PLAN DE PETALUMA PARA LA NEUTRALIDAD DE CARBONO:

UN CAMINO HACIA UN FUTURO SUSTENTABLE



CLIMATE READY 2030



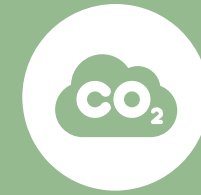
UN 2030 NEUTRAL EN CARBONO

El cambio climático está afectando a nuestro mundo de manera significativa. Aquí en Petaluma, estamos comprometidos a tomar medidas que ayuden a nuestra comunidad a atravesar de la mejor manera los impactos del cambio climático, y disminuirlos siempre que sea posible. En 2019, Petaluma declaró una emergencia climática y creó una Comisión de Acción Climática (CAC, por sus siglas en inglés) con el fin de guiar nuestros esfuerzos climáticos. La CAC de Petaluma tiene la tarea de discutir el impacto del cambio climático en nuestra ciudad y ayudar a crear un plan de acción junto con la Gerente de Acción Climática de Petaluma.

En otoño de 2023, el gobierno de la Ciudad se enorgullece de lanzar el **Plan para la Neutralidad de Carbono**. Este plan tiene como objetivo hacer de Petaluma una ciudad neutral en carbono para el año 2030, tomando medidas para reducir las emisiones de gases de efecto invernadero y adaptándose a los desafíos climáticos.

Implica un esfuerzo de colaboración entre socios públicos y privados, prioriza la equidad y se centra en las acciones transformadoras en diversos sectores.

Si bien existen desafíos, Petaluma se compromete a crear un futuro sustentable y resiliente para sus residentes y ecosistemas.



¿QUÉ ES LA NEUTRALIDAD DE CARBONO?

La neutralidad de carbono significa que las emisiones totales de gases de efecto invernadero de Petaluma se equilibran a cero. Incluso si Petaluma todavía emite algunos gases de efecto invernadero, pueden compensarse con el exceso de generación de energía renovable o almacenar/capturar carbono a través de árboles y paisajes naturales.

QUÉ ANALIZAMOS: MEDIR LOS EFECTOS DEL CAMBIO CLIMÁTICO

Petaluma ya está experimentando las consecuencias de este clima cambiante, que afectan a las personas, la infraestructura y los ecosistemas. Los incendios forestales, las inundaciones, la sequía extrema y el aumento de los días de "bandera roja" climática son algunos de los síntomas del cambio climático que hemos experimentado de primera mano, y con una frecuencia creciente, aquí en Petaluma en los últimos años. Ciertas poblaciones de la ciudad se ven desproporcionadamente afectadas. El plan prioriza acciones que creen una mayor equidad climática para todos los(as) residentes de Petaluma.



QUÉ APRENDIMOS: LA CONTRIBUCIÓN DE NUESTRA COMUNIDAD FRENTE AL CAMBIO CLIMÁTICO

Al estudiar las emisiones de gases de efecto invernadero en Petaluma, descubrimos que actualmente no estamos en camino a volvernos neutrales en carbono para 2030. En el lado positivo, estos estudios nos mostraron exactamente dónde podemos hacer cambios que mejorarán drásticamente nuestras emisiones. Si implementamos un programa ambicioso y basado en Petaluma, ¡podríamos reducir nuestras emisiones de gases de efecto invernadero hasta en un 61% respecto a los niveles de 1990! Esto requeriría que nosotros:



REDUZCAMOS LOS VIAJES DE OCUPACIÓN ÚNICA EN UN 50% EN TODOS LOS VIAJES EN AUTOMÓVILES



AUMENTEMOS EL USO VEHÍCULOS ELECTRICOS EN UN 25% SOBRE TODOS LOS VEHÍCULOS EN LAS CALLES



ELECTRIFIQUEMOS EL 40% DE TODOS LOS EDIFICIOS LOCALES

Cuanto más podamos aumentar la eficiencia energética en nuestros edificios y en nuestros vehículos, más podremos reducir las emisiones de gases de efecto invernadero y alcanzar nuestro objetivo de volvernos una ciudad neutral en carbono para el 2030.

QUÉ VAMOS A HACER: EL PLAN PARA LA NEUTRALIDAD DE CARBONO

Petaluma ha establecido un objetivo ambicioso para lograr la neutralidad de carbono para el 2030. El **Plan para la Neutralidad de Carbono** es un plan integral creado a través de la colaboración con el personal de la Ciudad, la Comisión de Acción Climática y la comunidad. Este plan incluye acciones específicas financiadas por la Ciudad, requisitos para el nuevo desarrollo y asociaciones con empresas y organizaciones. Todos(as) en Petaluma, tanto individuos como empresas, tienen un papel crucial en la reducción de las emisiones con el fin de ayudar a alcanzar este objetivo.

EL PLAN ESTÁ ESTRUCTURADO EN SEIS CAPÍTULOS:

- 1 FUNDAMENTOS DEL PLAN:**
Contexto y visión del plan.
- 2 QUÉ ES EL CAMBIO CLIMÁTICO:**
Explica el cambio climático y su impacto en Petaluma.
- 3 ENFOQUE DEL PLAN:**
Cubre el desarrollo, el alcance, las consideraciones de capital y la participación comunitaria del plan.
- 4 LA CONTRIBUCIÓN DE NUESTRA COMUNIDAD FRENTE AL CAMBIO CLIMÁTICO:**
Describe las emisiones actuales de GEI y las proyecciones futuras.
- 5 PLAN DE ACCIÓN Y MEDIDAS DE REDUCCIÓN DE GASES DE EFECTO INVERNADERO:**
Detalla acciones específicas para reducir las emisiones.
- 6 IMPLEMENTACIÓN DEL PLAN:**
Proporciona orientación para implementar políticas y programas.

ACCIONES FUNDAMENTALES

En el capítulo 5, el plan identifica 22 acciones fundamentales para comenzar a reducir las emisiones para el 2027. Estas acciones se alinean con las prioridades de la Ciudad y generan reducciones de emisiones significativas mientras nos preparan para futuras iniciativas. Involucra varios sectores, incluyendo transporte, energía, gestión de residuos, planificación urbana y más.

Lograr la neutralidad de carbono para el 2030 requerirá cambios transformadores en la infraestructura de la ciudad, la planificación urbana y la vida diaria. El plan enfatiza un enfoque que considera todos los antecedentes, abarcando múltiples sectores de acción climática, reconociendo el desafío pero también los beneficios a largo plazo para el futuro de Petaluma. A continuación se muestra un resumen de las 22 acciones fundamentales; Para ver la lista completa, lea el documento completo en <https://www.planpetaluma.org/blueprint-for-carbon-neutrality>



CUANDO PETALUMA, COMO COMUNIDAD, SE UNA PARA COMPLETAR ESTAS ACCIONES FUNDAMENTALES, NOS DIRIGIREMOS HACIA LA NEUTRALIDAD DEL CARBONO, Y UN FUTURO MÁS SUSTENTABLE PARA LA PRÓXIMA GENERACIÓN.



ACTUALIZACIONES DE INFRAESTRUCTURA

- Implementar el uso de energía eléctrica en los edificios y vehículos de la ciudad, incluyendo la realización de actualizaciones necesarias para apoyar este cambio.
- Ampliar la disponibilidad de estaciones de carga de vehículos eléctricos a través de códigos actualizados e instalando nuevas infraestructuras.



COLABORACIONES COMUNITARIAS

- Trabajar con Cool Petaluma para encuestar y calcular las emisiones de carbono generadas por el consumo.
- Colaborar con Recology y Zero Waste Sonoma para:
 - Realizar auditorías para monitorear los desechos y la contaminación.
 - Crear y hacer cumplir un programa para recuperar alimentos desperdiciados.
 - Educar a la comunidad sobre cómo derivar los desechos desde los vertederos.



NUEVAS POLÍTICAS + ESTRATEGIAS EDUCATIVAS

- Desarrollar planes, incentivos financieros y una guía de recursos para alentar la electrificación de edificios.
- Implementar una política que exija el uso de materiales de construcción con huellas bajas de carbono.
- Revisar y poner en práctica las leyes de protección de árboles y el plan de bosque urbanos de la Ciudad.
- Desarrollar e implementar planes y procedimientos para la gestión regenerativa de tierras.
- Crear pautas para recintos de desechos en nuevos edificios multifamiliares y comerciales.
- Revisar y llevar a cabo el Plan General, incorporando estrategias para promover caminar, andar en bicicleta y la seguridad local en las carreteras locales.
- Aprobar un programa para administrar la demanda de transporte, junto con una tarifa basada en la cantidad de millas de viaje de un vehículo.
- Establecer un programa de costos para espacios de estacionamiento.



CREACIÓN DEL PLAN

El plan se desarrolló como parte de la actualización del Plan General de Petaluma y se basó en el trabajo climático existente. Implicó la colaboración entre el personal de la Ciudad, la Comisión de Acción Climática, los consultores y la comunidad. El aporte de las partes interesadas y el compromiso con la acción equitativa dieron forma a las medidas del plan, cuyo objetivo es poner a Petaluma en el camino hacia la neutralidad de carbono en un corto plazo de tiempo.

Al mismo tiempo, reconocemos que el plan es un documento dinámico, sujeto a cambios en la ley federal y estatal, avances tecnológicos, oportunidades de financiación y cambios culturales. Establece un marco colaborativo y adaptativo para la ciudad, que involucra cooperación, capacitación, monitoreo, informes y ajustes anuales interdepartamentales.



Lo(a) invitamos a leer el documento completo, compartir sus comentarios a través de nuestra encuesta y mantenerse actualizado(a) al registrarse para obtener información en www.planpetaluma.org/blueprint-for-carbon-neutrality



CLIMATE READY 2030